

Trendy v osvětlení
na straně 16

Toaleta ve 21. století
na straně 68

Měříme spotřebu tepla
na straně 104

H O M E

BYT DŮM STYL ZAHRADA

listopad/prosinec 2015

DÁREK
UVNITŘ

Jak si užít Vánoce

VYZKOUŠELI JSME ZA VÁS
– RADY, TIPY, NÁVODY

59 Kč

JAGA



11-12/2015 | www.casopishome.cz

4x

v podkrovní

PLNÝ SVĚTLA INDUSTRIÁL POD STŘECHOU BYDLENÍ VE VĚŽI PRAKTICKÉ RADY

TRADIČNÍ
DŮM JINAK
Jak maximálně
využít okna
Na straně 22



VÁNOCE
BEZ JEHLIČÍ
Alternativní
stroměčky
Na straně 42



ZIMNÍ
ZAHRADA
Tipy na vhodné
rostliny
Na straně 124





TEXT RED
FOTO JAROSLAV HEJZLAR PRO VELUX

Kompaktní, nepodskepený dům s obdélníkovým půdorysem a sedlovou střechou citlivě doplnil zástavbu okrajové části města v pánvi Lužických hor.

KOUZLENÍ se světlem

Rodinný dům na okraji severočeského Varnsdorfu vznikl pro potřeby rodiny s dospívajícím synem. Architekti měli při navrhování nelehký úkol zakomponovat stavbu do stávající zástavby, kterou tvoří mix novějších domů v různých stylech i původní, tradiční architektura.

Ze západní fasády z prostoru obývacího pokoje vystupuje skrze zasklení kubická hmota krbu, která funguje jako vizuální propojení interiéru s exteriérem.

Obdélníkový pozemek o rozloze 2 400 m², který se mírně svažuje k jihu, se nachází v lokalitě zvané Pod Hrádkem v okrajové části města Varnsdorf (ve východní části šluknovského výběžku nedaleko německých hranic).

„Majitelé tu chtěli postavit jednoduchý dům se sedlovou střechou, který by citlivě zapadl do daného místa a umožňoval pohodlné bydlení, přímý kontakt s přílehlou zahradou a ničím nerušené výhledy na panoráma Lužických hor“, popisuje výchozí situaci architekt Radomír Grátek.

V přímém sousedství s tímto pozemkem stojí stavby rodinných domů různého stáří i podob včetně několika tradičních staveb, tzv. podstávkových domů, charakteristických pro tuto lokalitu.

„Architektonická forma těchto tradičních domů, se sklonem střechy kolem 55°, byla také prvotní inspirací pro nově navrhovanou stavbu. V žádném případě jsme se však nesnažili napodobit tvarosloví místních chalup, ale záměrně jsme podobu řešili soudobým architektonickým výrazem“, vysvětluje architekt.

S úctou k místu, s přihlédnutím k současnosti

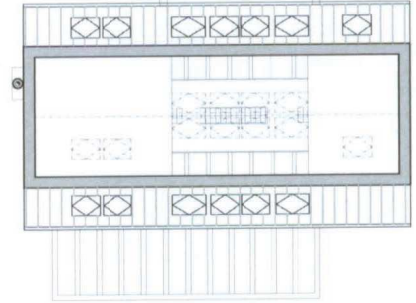
Protože si majitelé přáli co nejvíce prosluněný interiéř a velkorysý výhledy do krajiny i přilehlého okolí, umístili architekti dům do horní části pozemku. Další požadavek na jednoduchý tvar splnili díky kompaktní, nepodskepené přízemní hmotě s obdélníkovým půdorysem o rozměrech 9 x 15,5 m. Střechu navrhli sedlovou bez přesahů s již zmíněným sklonem 55° a výškou hřebene 10 m. Do té ze severní části „zasunuli“ přízemní kubickou hmotu garáže s plochou střechou. Hlavní hmotu domu v jeho nárožních částech částečně vyřízli, čímž vytvořili zastřešený vstupní prostor i krytou terasu v jižní části domu. Jednoduchý tvar domu podtrhuje materiálové a barevné řešení fasády – v exteriéru se střídají bílé omítnuté plochy s obklady z ohoblovaných, impregnovaných prken s příznanou spárou. Výsledný dojem samozřejmě umocňuje umístění oken, která byla zásadním prvkem pro splnění požadavku na prosvětlenost interiéru.

Domov na třech úrovních

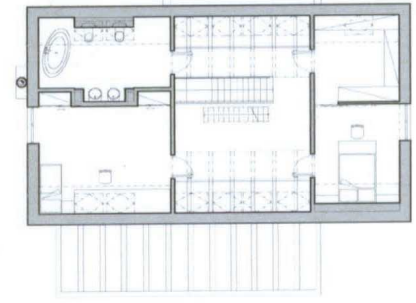
Přízemní část dispozice tvoří dva funkční celky: hlavní obytný prostor domu a garáž s technickou místností. Obytný prostor s kuchyňskou částí, obývacím pokojem s krbem a jídelnou, ze které je umožněn vstup na přestřešenou terasu u domu, ponechali architekti v souladu s aktuálními zvyklostmi otevřený. Do přízemní garáže umístili také prádelnu s WC. V podkrovní se v první úrovni kolem galerie se schodišti nacházejí ložnice rodičů se šatnou, dětský pokoj a koupelna. Ve druhé zbylo místo na fitness a domácí pracovnu, ze které je nádherný výhled na panoráma Lužických hor a místní dominantu Hrádek. Vizuálního propojení všech úrovní domu, ale i žádaných světelných efektů architekti docílili tím, že otevřeli část stropní konstrukce v prostoru obou galerií.



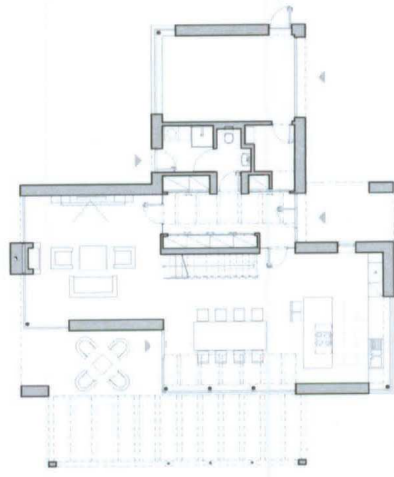
Hlavní hmotu domu se sedlovou střechou doplňuje kubická hmota garáže, kterou odlišuje kromě tvaru i pojetí fasády. Tmavě hnědý dřevěný obklad působivě kontrastuje s bílou omítkou.



Půdorys podkrovní II



Půdorys podkrovní I



Půdorys přízemí

DŮM V KOSTCE

Rodinný dům Varnsdorf
 Autor: Radomír Grafek, RG architects studio
 Spolupráce: Zdeněk Navrátil, RG architects studio
 Statika: Ing. David Mareček
 Dodavatel: svépomocí, Zednictví Marcel Moldaschl
 Plocha pozemku: 2 385 m²
 Zastavěná plocha: 182 m²
 Realizace: 2009

Jednotlivě, moderně. Interiér je navržený v jednoduchém strážlivém designu – dřevěné dekory se střídají s bílými plochami. Srdcem domu je společný obytný prostor s kuchyní, jídelnou a obývací částí.



Interiér domu je navržený v jednoduchém strážlivém designu s důrazem na provedení jednotlivých detailů a interiérových prvků.

1 2

1 **Hlavnímu obytnému prostoru** dominuje velký jídelní stůl a minimalisticky pojaté schodiště.

2 **Vizuální dominantou** obývací části je působivé těleso křou, které skrze zasklení propustuje ven.

Zahradě a výtazní do podkroví je navrženo v podobě dřevěných stupňů vetknutých do konstrukce stěny s jednoduchým minimalistickým zábradlím.



1 Kombinace světlých a tmavých dřevěných dekorů si skvěle rozumí s bílou. Výsledkem je čistý dojem, jehož „chlad“ zjemňuje svěží zeleň použitých pokojových rostlin a drobné dekorativní doplňky.

1

2 Kuchyňskou pracovní plochu zcela v duchu moderních trendů osvětluje úzké pásové okno. Kombinace černo-bílých ploch a doplňků nasvícená přirozeným světlem působí stylově a nadčasově.

2

3 Přilís výrazných barev

v interiéru nenajdeme – o to silnější dojem vyvolávají, když na ně narazíme. Pléd v teplých tónech na sedaci soupravě v obývací části místo zútluní a navíc mu dodá šmrnc.

3



Ateliér RG architects studio

(na obr. zleva Radomír Grašek, Daniel Koloč, Zdeněk Navrátil) vznikl v roce 2013 jako volně pokračování ateliéru RG projekt, který působil na architektonické scéně od roku 1995. Snahou ateliéru pod vedením Radomíra Graška je vytvářet originální architekturu založenou na principech jednoduchosti, čistoty, rovnováhy a světa, která vychází z prvotních představ stavebníka a ze vzájemného dialogu s jednotlivými investory s důrazem na silný koncept, provedený detail a jedinečnost daného místa.

www.rgarchitects.cz

Jako v letadle

Impozantní prostor podkroví je zalitý světlem díky velkorysému použití střešních oken.

Technické informace

Svislé a vodorovné konstrukce domu jsou z cihelného systému Porotherm. Vnitřní povrchy tvoří suché sádkartonové omítky a snížené sádkartonové podhledy. Fasádu zateplili kontaktním izolačním systémem. Na výplně otvorů zvolili hliníkové profily Heroal v antracitovém odstínu s tepelně izolačním zasklením. Sedlová střecha je provedena tesařskou konstrukcí hambalkového krovu. Na střešní plášť použili falcovanou plechovou krytinou Rheinzink v předzvětrálem provedení. Prosvětlení dvou úrovní podkrovních prostorů domu umožnila střešní okna Velux. Západní fasádu domu dotváří kubická hmota křbového tělesa s nerezovým fasádním kominem Schiedel. Dům vytápí teplovodní podlahové topení v kombinaci s podlahovými konvektory, napojené na závěsný plynový kotel. Rozvody vody, kanalizace, elektřiny a plynu zajišťují veřejné sítě.

Strmé schodiště propojující oba podkrovní prostory je kovové ze svařovaných profilů.



1

1 Ve stejném duchu a barevné kombinaci jako zbytek interiéru se nese také koupelna. Plochy z keramických obkladů s imitací dřeva Wenge doplňuje bílá sanita a exotická dracéna.

2

2 Naopak v dětském pokoji dopřáli majitelé svému potomkovi veselé barvy – na stěnách a povlečení. Zbytek vybavení se ovšem opět nese v nadčasovém duchu a umožní pokoji růst spolu s dítětem.

Střízlivě, jednoduše, pečlivě

Interiér domu je navržený v jednoduchém střízlivém designu s důrazem na provedení jednotlivých detailů a interiérových prvků. Hlavní obytný prostor protínají dvě schodiště. Jednotlivé místnosti dělí atypické bezfalcové dveře na celou výšku místnosti s dýhovou úpravou Wenge. V tomto dekoru jsou také všechny dřevěné podlahy domu.

